



# FOOTBALL

LES 17 LOIS DU JEU



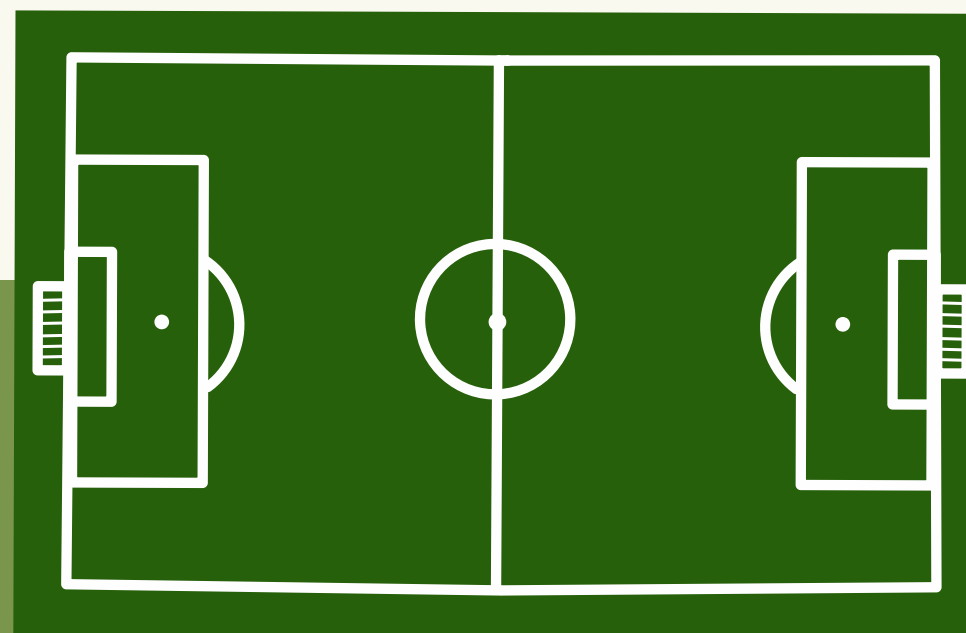
## **à QUOI SERVENT CES 17 LOIS DU JEU**

Les 17 lois du jeu sont les règles universelles du football. Elles servent de “Bible” pour assurer le jeu équitable partout dans le monde. L’arbitre doit dicter le jeu en fonction de ses 17 lois pour conserver l’esprit du jeu !

# Loi 1 - Terrain de Jeu

Le terrain de jeu doit être rectangulaire (lignes de touche plus longues que ligne de but). Longueur : minimum 90 m - maximum 120 m Largeur : minimum 45 m - maximum 90 m

Les buts : Entre des deux poteaux : 7,32 m Hauteur : 2,44 m



# Loi 2 - Le BALLON

Le ballon :  
Sphérique, entre 68 et 70 cm de circonférence



## Loi 3 - NOMBRE DE JOUEURS

Il y a 11 joueurs dont un est gardien de but. Chaque équipe doit être composée au moins de 7 joueurs pour participer au match (compétitions officielles FIFA). Il est possible de recourir au maximum à trois remplaçants (le nombre peut changer selon les compétitions). Le remplaçant ne pénètre sur le terrain qu'après la sortie du joueur qu'il remplace et après y avoir été invité par un signe de l'arbitre. Le remplacement s'effectue au niveau de la ligne médiane. Un joueur qui a été remplacé ne peut plus participer au match. Le remplacement s'effectue pendant un arrêt du jeu.



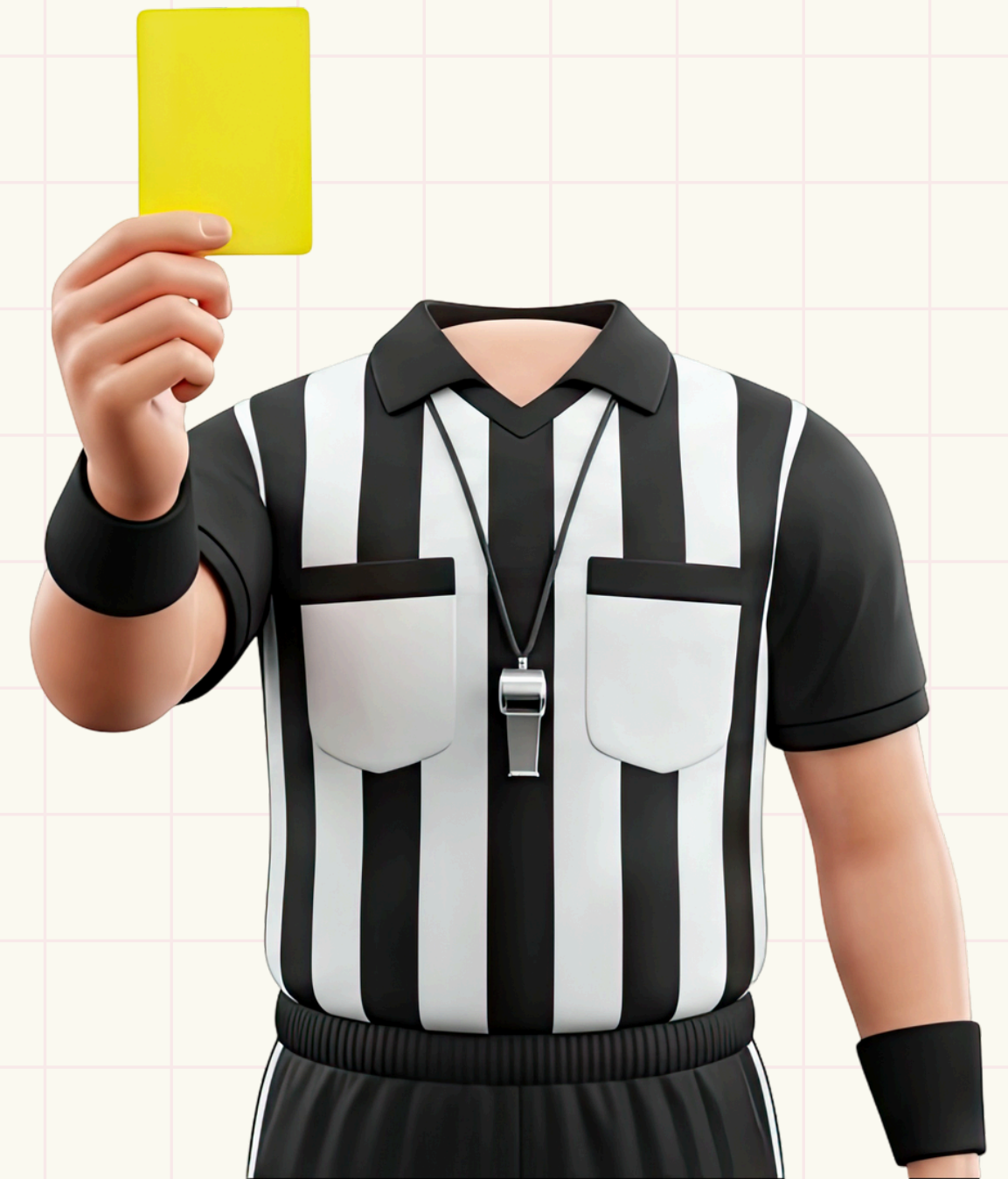
# Loi 4 - EQUIPEMENT DE JOUEURS

Short, maillot, chaussettes, protège-tibias, chaussures Les protège-tibias doivent obligatoirement être recouverts par les chaussettes, le maillots doit être dans le short (afin d'éviter au maximum le tirage de maillot, et se rendre rapidement s'il y a eu tirage de maillot).



# Loi 5 - ARBITRE

Un match ne peut s'effectuer sans arbitre. - il doit veiller à l'application des lois du jeu - il assure le contrôle du match en collaboration avec les arbitres assistants, le cas échéant, avec le quatrième - il peut arrêter temporairement le match (en fonction des infractions au lois du jeu) ou définitivement (en raison de l'interférence d'événements extérieures) ...



# Loi 6 - ARBITRE ASSISTANT

Au nombre de deux, ils ont pour mission de signaler : - lorsque le ballon sort du terrain et à qui le ballon doit revenir - lorsqu'un joueur doit être sanctionné de hors-jeu - quand un comportement répréhensible ou tout autre incident est survenu en dehors du champ de vision de l'arbitre - quand des fautes sont commises lorsque les arbitres assistants sont plus près de l'action que l'arbitre - signale si le ballon a bien franchi la ligne lors d'un coup de pied de réparation.



# Loi 7 - DURÉE DU MATCH

Le match se compose de deux périodes de 45 minutes. La pause de la mi-temps ne doit pas excéder 15 minutes. Chaque période doit être prolongée pour récupérer tout le temps perdu occasionné par : les remplacements, les blessures et toute autre cause.



# Loi 8 - COUP D'ENVOIE ET REPRISE DU JEU

Le choix du camp est déterminé par un tirage au sort effectué au moyen d'une pièce. Il y a un coup d'envoi au début de chaque période (également pour les prolongations) et après un but marqué. Lors d'un coup d'envoi, le ballon est en jeu lorsqu'il est botté vers l'avant.



# Loi 9 - BALLON EN JEU ET HORS JEU

Le ballon est hors du jeu quand : - il a entièrement franchi la ligne de but ou la ligne de touche qu'il soit à terre ou en l'air - le jeu a été arrêté par l'arbitre.



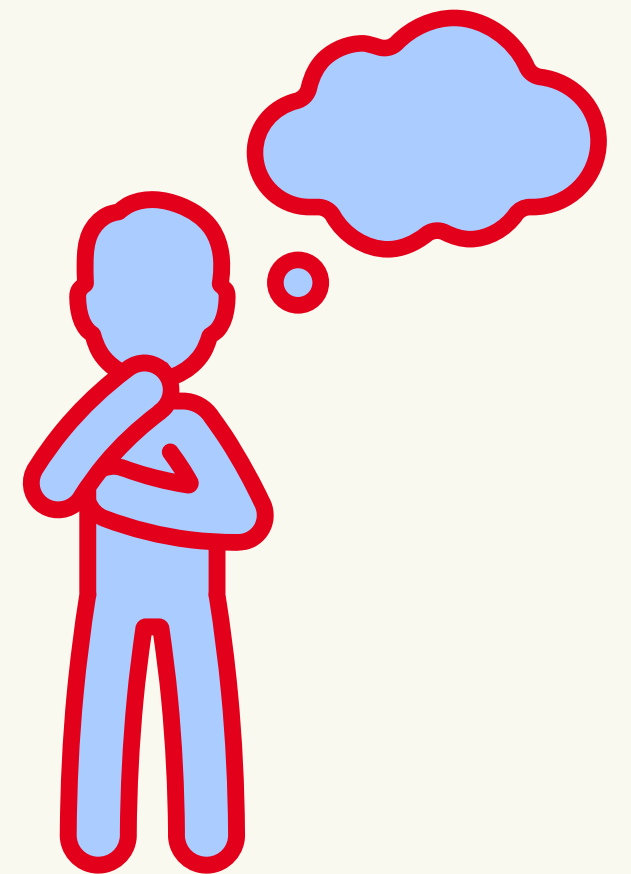
# Loi 10 - BUT MARQUÉ

Un but est marqué quand le ballon a entièrement franchi la ligne de but, entre les poteaux de but.



# Loi 11 - HORS JEU

A vous de nous le dire....



# Loi 12 - FAUTES ET COMPORTEMENT ANTISPORTIF

Définit les gestes interdits (coups, fautes de main, comportement antisportif) et les sanctions associées : coup franc (direct/indirect), carton jaune (avertissement) ou carton rouge (expulsion).



# Loi 13 - COUP FRANCS

Il en existe deux types :

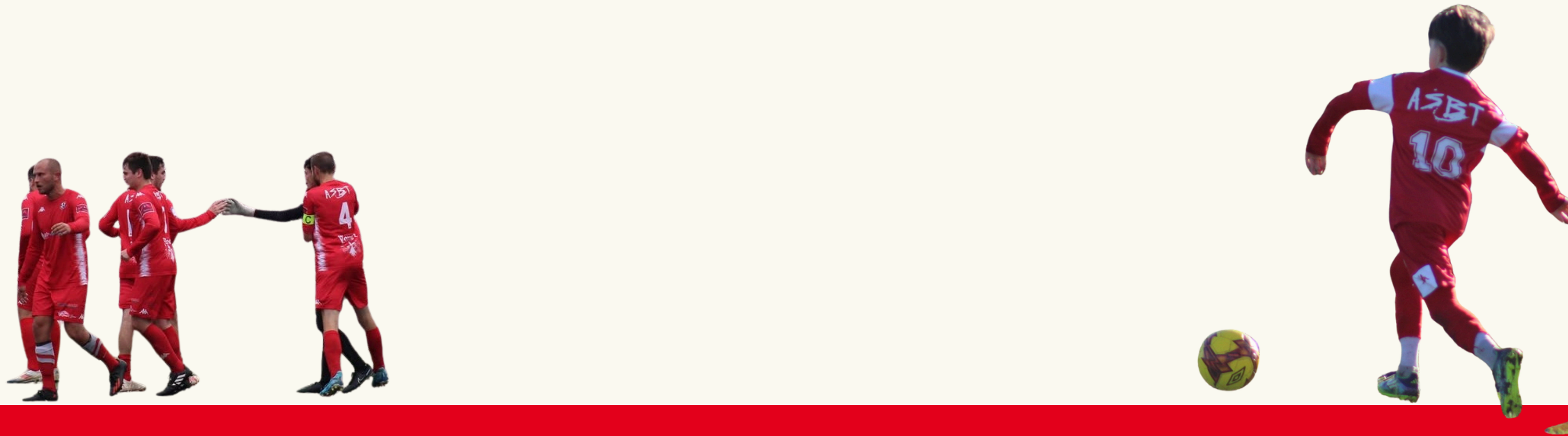
Direct : On peut marquer un but directement.

Indirect : Le ballon doit être touché par un autre joueur avant d'entrer dans le but.



# Loi 14 - Le PENALTY

Accordé si une faute passible d'un coup franc direct est commise par un joueur dans sa propre surface de réparation.



# Loi 15 - LES TOUCHES

Attribuée quand le ballon sort par les lignes de côté. Elle doit être effectuée à deux mains, par-dessus la tête, les deux pieds au sol ou sur la ligne.



# Loi 16 - LES SIX MÈTRES

Accordé quand le ballon sort par la ligne de sortie de but après avoir été touché en dernier par un attaquant.



# Loi 17 - LES CORNERS

Accordé quand le ballon sort par la ligne de sortie de but après avoir été touché en dernier par un défenseur.

